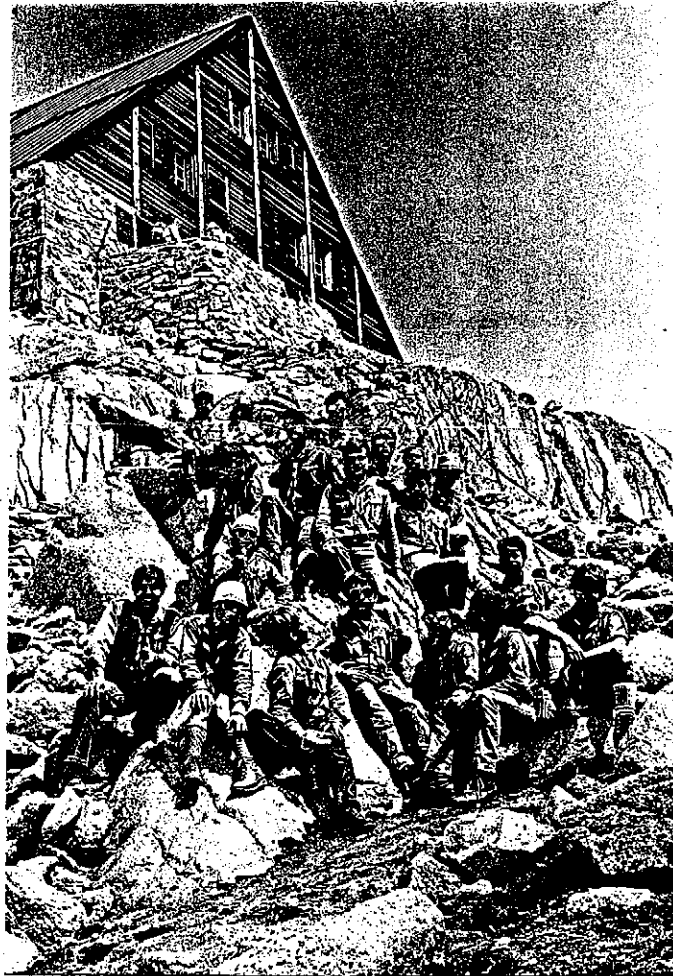




Eclaireurs Suisses
Groupe Mont-d'Or,
Vallorbe



Rapport '85

Eclaireurs Suisses
Groupe Mont d'Or
V A L L O R B E

Monsieur
Eric G R U T E R
Chef cantonal A.V.E.
1054 M O R R E N S

RAPPORT D'ACTIVITE DU GROUPE MONT D'OR EN 1985

(Rapport au Chef cantonal)

Préambule

Je voudrais tout d'abord m'excuser de la parution retardée de ce rapport 1985. Des obligations personnelles en ont empêché la rédaction en début d'année ; mais comme je crois qu'une certaine qualité de cette analyse est indispensable pour qu'elle puisse être vraiment utile en tant qu'objet de réflexion pour la progression de notre mouvement, je suis persuadé que l'on me pardonnera cette distribution bien tardive...

1. Situation du mouvement scout, effectifs.

Il faut bien le reconnaître et le dire : c'est là le point noir de 1985. L'objectif que j'avais fixé dans mon rapport 1984 (pt11) n'est pas atteint. En effet les effectifs ont diminué, passant de 59 à 54, soit une diminution d'environ 8%.

1.1. Branche Louveteaux.

L'effectif est très stable par rapport à 1984, mais il faut tenir compte du fait qu'aucun Louveteau n'a passé aux Eclaireurs en 1985, du fait de la préparation d'un spectacle. Cette branche verra donc ses effectifs chuter prochainement, plusieurs gars étant en âge de monter à la troupe.

Une publicité restreinte a été faite dans les petites classes des écoles, avec un résultat plutôt médiocre ; il faudra relancer le recrutement ce printemps.

1.2. Branche Eclaireurs.

Diminution des effectifs de 10 membres (au 15.1.86)

- 4 éclais sont arrivés au terme de leur activité dans cette branche : 1 a démissionné, 3 ont passé aux Pionniers.
- Pas d'arrivées des Louveteaux en 1985.

Il n'en reste pas moins que le fléchissement des effectifs est très fâcheux, surtout si l'on considère que plusieurs démissionnaires sont des grands éclaireurs, souvent CP ou SCP ayant suivi les cours cantonaux (Chantier de l'Etoile).

Cela signifie que ces gars nous quittent alors que nous avons passablement investi de temps et d'argent pour leur formation. Ils partent au moment où c'est à leur tour d'apporter à leurs camarades leurs connaissances et leur enthousiasme.

Comment expliquer ce fait ?

Je n'ai pas d'explication précise à fournir, mais voici quelques-unes de mes réflexions :

- concurrence d'autres sociétés : les jeunes sont beaucoup sollicités par diverses activités : gym, football, athlétisme, ski, hockey... Le côté vedétariat de certains sports les attire certainement, alors que le scoutisme demande plus de travail avec un résultat moins spectaculaire. Passer, en tant que CP 1 ou 2 heures à préparer une séance qui finalement "foire" par manque d'intérêt d'un ou 2 plus petits, ou à cause du mauvais temps... cela demande un moral certain. Mais n'est-ce pas justement le point fort du scoutisme, Ecole de Vie où l'on apprend à surmonter les difficultés, à ne pas baisser les bras au premier obstacle ? Cette remarque vaut également pour les jeunes membres de la maîtrise...
- instabilité caractérielle. C'est là le propre de l'âge de nos CP et SCP ; en plus de ce qui a été dit plus haut, les jeunes de 14 - 16 ans subissent de plein fouet tous les problèmes inhérents à l'adolescence : fin de scolarité, choix d'une profession, influence d'autres camarades, et il faut le dire aussi :
- démission des parents. Je n'arrive pas à comprendre que des adultes laissent leurs enfants s'engager à la légère tous azimuts. Si leur fils a pris une responsabilité aux éclais, je crois que c'est aussi le rôle des parents de les rendre attentifs à son choix et aux obligations qui en découlent. Des enfants qui participent à 4 - 5 sociétés et qui changent continuellement leurs centres d'intérêt ne pourront que très difficilement se stabiliser.

Mais heureusement, les Eclaireurs ne sont pas obligatoires, l'appartenance à notre mouvement sera toujours le résultat d'un choix. Il y aura donc encore et toujours des départs inexplicables que la Maîtrise regrettera. C'est donc à nous, chefs, de nous adapter à ce fait et de nous battre pour maintenir un effectifs stable dans la mesure du possible. J'y reviendrai.

1.3. Branche Pionniers-Routiers.

Arrivée de 3 éclais à la fin du camp d'été, et départ de Claude Fasel, nommé CTA dans la branche Eclaireurs. Il est quasi impossible pour les Pionniers de recruter de nouveaux membres n'ayant pas fait de scoutisme, tant il est vrai que vers 16 - 18 ans, les jeunes sont fortement sollicités par d'autres activités.

Le principal réservoir de recrutement de la troisième branche reste donc les éclaireurs de 16 ans qui désirent poursuivre leur carrière scoute...

1.4. Maîtrise.

Effectif stable, voir analyse plus détaillée sous point 2.

1.5. Conclusion.

Il n'y a pas eu d'action publicitaire en 1985, si ce n'est ponctuellement pour les Louveteaux. Ceci peut aussi expliquer le fléchissement des effectifs.

Comme déjà dit, en Suisse les loisirs ne sont pas programmés et obligatoires : c'est à nous de faire venir des enfants et des jeunes à la Meute, à la Troupe, au Clan. Nous devons faire preuve d'enthousiasme et d'imagination pour y parvenir. Nous devons faire parler de nous (en bien...), écrire dans la presse, montrer qu'en 1986 le scoutisme est toujours d'actualité et qu'il répond aux besoins de la jeunesse d'aujourd'hui. Nous fêterons cette année les 5 ans de la renaissance du mouvement à Vallorbe : à nous d'en profiter.

Qui n'avance pas, recule !

2. Maîtrise.

2.1. Maîtrise Louveteaux.

Une démission à déplorer : celle de Corinne Glanzmann, CMA. Départ compensé par l'arrivée de Corinne Iacona qui s'est immédiatement intégrée dans l'équipe des cheftaines avec un bel enthousiasme. Gabrielle Tenthorey et Nathalie Glanzmann ont demandé un congé, l'une étant en apprentissage en Valais et l'autre en stage à Berlin.

2.2. Maîtrise Eclaireurs.

Départ regretté du CT Thomas Maillefer, qui reste à disposition pour organiser quelques activités au sein d'une Haute Patrouille regroupant les plus âgés des éclaireurs (équipe à créer cette année).

Arrivée des Pionniers de Claude Fasel, nouveau CTA, qui dès le camp d'été a pris son travail avec sérieux et compétence. Nous avons eu la chance, par l'intermédiaire du CCE Philippe Schoeneich, d'avoir dès l'automne un second CTA en la personne d'Alain Grand, ancien Chef à Orbe. Je crois que l'on peut faire confiance au tandem Fasel-Grand, l'entente est à l'air excellente. A signaler le retour d'outre-Sarine du QM éclaireur Pascal Aubry qui reprendra le chemin du local ses béquilles une fois au vestiaire.

2.3. Maîtrise Pionniers-Routiers.

Pas de changement en 1985.

2.4. Maîtrise de Groupe.

Pas de changement en 1985.

3. Formation.

3.1. Cours cantonaux suivis en 1985.

<u>Branche Louveteaux</u>	Cours introduction Licence A	Corinne Iacona Véronique Iacona Corinne Glanzmann
<u>Branche Eclaireurs</u>	Licence A Chantier Etoile PO GO	Claude Fasel Alain Grand (Orbe) 2 SCP 5 CP

3.2. Cours cantonaux : inscriptions pour 1986.

<u>Branche Louveteaux</u>	Licence A Licence B	Corinne Iacona Sylvie Flaction
<u>Branche Eclaireurs</u>	Licence B Chantier Etoile PO GO	Claude Fasel Alain Grand 3 SCP 2 CP

3.3. Remarques.

Tous les cours ont été appréciés par les participants ; il semble cependant que le cours A Eclaireurs pourrait être un peu plus étoffé. Merci aux formateurs qui ne ménagent ni leur temps ni leurs peines pour préparer la relève.

4. Travail des branches - manifestations particulières.

4.1. Branche Louveteaux.

Participation à la journée cantonale Louveteaux au Chalet à Gobet en mai, avec succès vu le second rang obtenu par notre Meute au concours sur le thème de "L'arbre".
Dès lors préparation d'un spectacle présenté en février 86 au parents "Louveteaux-Circus", ce qui signifie descente à Lausanne pour voir le spectacle de Knie.
Toujours pas de camp d'été pour les mêmes raisons qu'en 1984.

4.2. Branche Eclaireurs.

Participation d'une patrouille au concours cantonal à ski de Gryon. Travail d'un jour pour la Commune : réfection du chemin de la "Pouète combe". Week-end de Pentecôte avec 2 premiers jours en raids de patrouille.
Magnifique camp d'été (le meilleur que j'aie vécu après en avoir dirigé personnellement 10...) à Champex-Val d'Arpette : beau temps, région merveilleuse, ambiance du tonnerre. D'après ses dires, nous avons fait une impression plus qu'excellente au propriétaire du lieu de camp.
Cet automne : concours inter-patrouilles en vue d'obtenir une coupe qui sera remise en jeu en 1986. Vainqueurs 1985 : Les Tigres.

4.3. Branche Pionniers-Routiers.

Activité de Pâques très attendue : descente de l'Ardèche en canoë, en collaboration avec la Maîtrise. Réussite totale malgré un temps frais pour la saison. Puis activité plutôt disparate avec quelques samedis destinés à travailler pour remplir quelque peu la caisse pour des projets futurs... à préciser.

Pour le reste, même connaissant les difficultés pour des jeunes de 16 - 18 ans de s'organiser avec un responsable habitant à Zurich, je dois dire que je regrette que cette branche n'ait pas des activités plus suivies...

4.4. Maîtrise

L'ambiance s'est considérablement améliorée entre les différentes branches depuis l'expédition en Ardèche, et quelques occasions de travail en commun : objectif cité dans le rapport 1984 atteint à 100 %.

4.5. Tout le Groupe.

Rallye avec les parents de toutes les branches : réussite complète, les participants ont apprécié les différents postes et le souper préparé par le cuistôt éclair Bertrand.

Fin août, participation à la fête villageoise de Ballaigues : un stand nous a permis de présenter notre mouvement dans cette localité d'où proviennent par ailleurs plusieurs de nos gars.

5. Finances.

Pas de grosses dépenses en 1985, ni de grosses rentrées (pas obtenu de loto), ceci expliquant cela. Mais il faudra bien quelques entrées financières en 86, vu que des frais s'annoncent à l'horizon (local, matériel, propagande).

6. Jeunesse et sport.

Le camp de Champex a été annoncé à cet organisme ; encore plus que la contribution financière, le prêt de matériel est des plus utiles pour un camp en montagne.

7. Relations.

7.1. Parents.

La réunion des parents de fin d'année 1984 a été transférée au début 1985, en janvier. Rallye en juin, joyeuse cohorte de visiteurs au camp d'été. Comme prévu dans mon rapport 84, un Comité de Parents a été créé, nous permettant d'avoir ainsi une collaboration plus étroite avec les parents de nos gars. Premier travail de ce Comité : la rédaction des Statuts du Groupe. La réunion de fin d'année 85 a permis l'approbation des Statuts qui doivent encore être mis au net et imprimés.

7.2. Ecoles.

Rien de particulier à signaler, si ce n'est l'aide du Corps enseignant dans la tentative de recruter quelques Louveteaux.

7.3. Autorités communales.

Bonnes relations, je crois que la journée de travail pour la commune (cf 4.2.) n'y est pas étrangère. Nous regrettons cependant la non autorisation d'un loto en faveur de notre groupe en 1985 et 1986.

7.4. Population.

Articles sur les activités principales de l'année dans le journal de Vallorbe. Il faudrait encore plus d'informations dans un but publicitaire.

7.5. Comité de soutien.

Pas de réunion en 1985.

7.6. Comité de Parents.

Constitué en 1985 (cf 7.1.) Intérêt de la part des membres de ce Comité, mais j'attends de la part de ces personnes une aide plus effective, des suggestions, des réalisations, plus que des bonnes paroles.

Un premier pas : l'aide et l'idée de la participation du Groupe à la fête à Ballaigues.

7.7. Association Vaudoise des Eclaireurs.

J'ai participé à la rencontre de printemps à Blonay avec l'EC, aux réunions du Comité cantonal, et en Maîtrise, à l'Assemblée Générale de Bussigny.

J'éprouve quelques remords de me faire quelquefois par trop entendre lors de ces réunions, mais je crois qu'il faut provoquer des discussions, faire entendre des avis divergents, de peur que l'A.V.E. ne devienne plus que l'affaire des grands groupes lausannois, ou une officine anti-Fédération des Eclaireurs Suisses...

Mais les relations avec l'EC sont bonnes, preuve en est de la nombreuse participation aux cours de formation.

8. Locaux.

8.1. Travaux effectués en 1985.

Néant.

8.2. Travaux prévus pour 1986.

Nous prévoyons la possibilité d'agrandir le local Eclaireurs en supprimant partiellement la séparation d'avec le local Louveteaux (porte accordéon). Problème à voir avec le Municipal des Bâtiments.

9. Problèmes actuels du groupe.

Prévoir quelques nouveaux collaborateurs aux Maîtrises des branches Louveteaux et Eclaireurs.

Surtout : recrutement à tous les niveaux.

Pour cela retrouver le dynamisme qui a été nôtre lors du lancement du groupe il y a 5 ans et qui nous a un peu fait défaut en 1985.

10. Activités prévues pour 1986.

Week-end de groupe à Pentecôte, exposition pour marquer les 5 ans du groupe. Camp d'été, fête à Ballaigues, jour de travail pour la Commune (projet de place de jeu aux abords de l'Eglise catholique)

11. Objectifs pour 1986.

- Retrouver un effectif d'environ 60 membres, dont 25 Eclaireurs.
- Améliorer le côté animation-théâtrale des branches. Un bon exemple a été donné par les Louveteaux avec leur spectacle Louveteaux-Circus.

12. Propositions à l'Equipe cantonale.

12.1. Remerciements.

Je remercie l'Equipe cantonale et le Bureau du Comité cantonal d'avoir tenu compte de mes remarques réitérées concernant la remise des diplômes B avant l'Assemblée Générale, et l'organisation d'un cours de licence B en début d'année.

12.2. Formation.

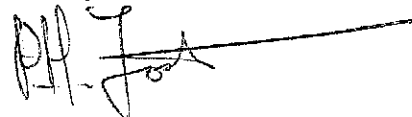
Renseigner les CG sur les qualifications obtenues par les cheftaines et chefs aux différents cours.

13. Conclusions.

En espérant que 1986 signifiera pour nous une reprise point de vue effectifs, une poursuite de la qualité de nos activités, je tiens à exprimer mes vifs remerciements à chacune et chacun, Cheftaine, Chef, à tous les amis du scoutisme, à nos Autorités.

Nous avons besoin de votre aide, de vos encouragements pour mener à bien notre tâche !

Vallorbe, le 9 mars 1986



P.-H. Jost, Chef de Groupe

Annexes : A Tableau des effectifs
B Organigramme

Pour information : - Maîtrise, Comités Parents et Soutien
- Autorités
- Autres personnes intéressées

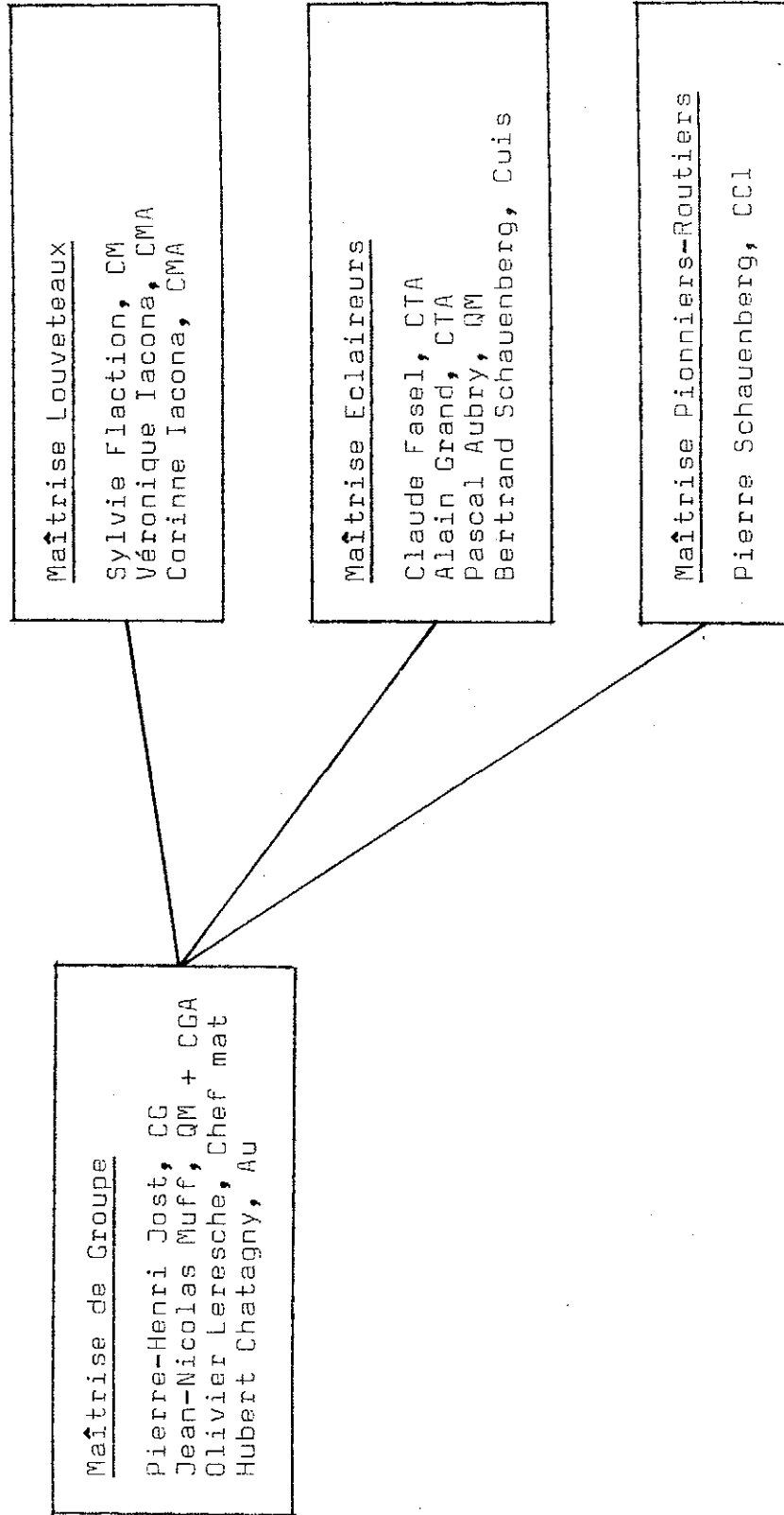
Eclaireurs Suisses
Groupe Mont d'Or
V A L L O R B E

Tableau comparatif des effectifs 83 - 84 - 85

Branche	31.12.83	31.12.84	31.12.85	
Maîtrise	14	13	15	
Louveteaux	17	15	16	
Eclaireurs	28	26	16	
Pionniers-routiers	-	5	7	
<u>TOTAUX</u>	59	59	54	

Eclaireurs Suisses
Groupe Mont d'Or
V A L L O R B E

ORGANIGRAMME DU GROUPE AU 31.12.1985



En congé : Gabrielle Tenthorey
Thomas Maillefer
Nathalie Glanzmann